



Łódzka Agencja Rozwoju Regionalnego S.A

Priorytet III: Rozwój Lokalny

Celem Priorytetu 3 Rozwój Lokalny jest aktywizacja społeczna i gospodarcza obszarów zagrożonych marginalizacją i włączania ich w procesy rozwojowe kraju i Europy.

Cel działania: 3.4 Mikroprzedsiębiorstwa.

Celem działania jest zwiększenie konkurencyjności mikroprzedsiębiorstw poprzez ułatwienie dostępu do specjalistycznego doradztwa oraz zwiększenie zdolności inwestycyjnej w początkowym okresie funkcjonowania przedsiębiorstwa

Beneficjenci- projektodawcy działania

Mikroprzedsiębiorstwa które:

1. Rozpoczęły działalność gospodarczą (dzień uzyskania wpisu do ewidencji działalności gospodarczej lub wpisu do rejestru przedsiębiorców) nie wcześniej niż 36 miesięcy przed dniem złożenia wniosku, a ponadto, w ostatnim zakończonym roku obrotowym oraz w roku obrotowym, w którym jest składany wniosek:
2. Zatrudniały średniorocznie mniej niż 10 pracowników,
3. Osiągnęły roczny obrót netto ze sprzedaży towarów, wyrobów i usług oraz operacji finansowych nieprzekraczający równowartości w złotych 2 000 000 euro, lub sumy aktywów ich bilansu sporządzonego na koniec jednego z tych lat nie przekroczyły równowartości w złotych 2 000 000 euro.

Typy projektów w ramach działania:

Typ I: Specjalistyczne usługi doradcze dla mikroprzedsiębiorstw

Typ II: Dotacje inwestycyjne dla mikroprzedsiębiorstw.

Poziom dofinansowania

Dofinansowanie dla projektu doradczego (TYP I) ze środków publicznych:

- **do 5 000 euro** (równowartość w PLN),
- 50% dla projektów realizowanych na obszarze Województwa Łódzkiego

Dofinansowanie dla projektu inwestycyjnego (TYP II) ze środków publicznych:

- **do 50 000 euro** (równowartość w PLN)
- Intensywność pomocy, liczona jako stosunek ekwiwalentu dotacji netto do wydatków kwalifikowanych nie może przekroczyć:
- 65% dla projektów realizowanych na obszarze podregionu Łódzkiego

Wydatki kwalifikujące się objęciem wsparcia:

Wydatkami kwalifikującymi się objęciem wsparcia w ramach działania 3.4 są wydatki niezbędne do realizacji projektu poniesione po dniu złożenia wniosku.

W ramach pierwszego typu projektów

- Opracowanie strategii umieszczania produktu na nowym rynku zbytu,
- Wprowadzenie na rynek nowego produktu,
- Zdobywanie nowej grupy klientów,
- Racjonalizacja przepływów finansowych, towarów, materiałów, informacji wewnątrz przedsiębiorstwa,
- Komputeryzacja, racjonalizacja logistyki, sprzedaż towarów i usług,
- Poprawa zarządzania wewnątrz firmy.

W ramach drugiego typu projektów

- Rozbudowa lub nabycie przedsiębiorstwa,
- Rozszerzenie zakresu działalności gospodarczej,
- Rozpoczęcie w przedsiębiorstwie działań obejmujących dokonywanie zasadniczych zmian produkcji bądź procesu produkcyjnego,
- Zmiana wyrobu lub usługi, w tym także zmiana w zakresie sposobu świadczenia usług,
- Unowocześnienie wyposażenia niezbędnego do prowadzenia działalności gospodarczej firmy,
- Modernizacja środków produkcji.

Następujące wydatki nie są kwalifikowane do współfinansowania:

- grzywny,
- kary finansowe,
- wydatki związane ze sporami sądowymi,
- co do zasady prowizje i odsetki od kredytu,
- opłaty i prowizje związane z zakupem produktów bankowych,
- prowizje od wymiany walut i ujemne różnice kursowe,
- podatek VAT (o ile istnieje możliwość jego odliczenia przez beneficjenta)
- koszty związane z kontraktem leasingowym (zwłaszcza podatek, marża leasingodawcy, odsetki, koszty stałe, opłaty ubezpieczeniowe za wyjątkiem rat leasingowych).

Refundacja wydatków ze środków EFRR

Po poniesieniu wydatków w ramach realizacji projektu,
Beneficjent zwraca się z wnioskiem o płatność do Instytucji Wdrażającej
nie częściej niż raz w miesiącu

**Finansowanie działania 3.4 odbywa się na zasadach
REFUNDACJI KOSZTÓW PONIESIONYCH**

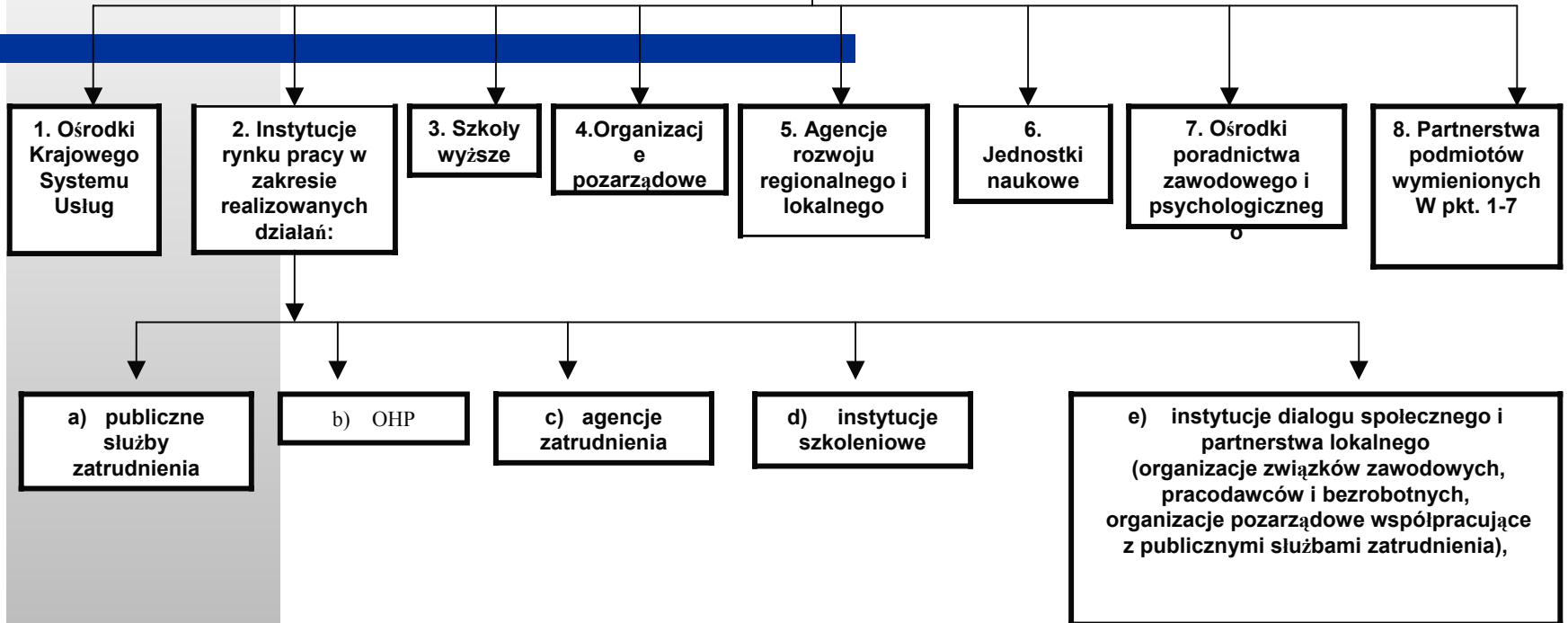
Priorytet II:

Wzmocnienie Rozwoju Zasobów Ludzkich w Regionach

Cel działania:

Stworzenie odpowiednich ram i warunków sprzyjających podejmowaniu samodzielnej aktywności gospodarczej oraz wzrost zatrudnienia poprzez tworzenie lokalnych firm działających poza sektorami tradycyjnymi.

Projektodawcami tego działania mogą być



Beneficjent

Beneficjentami w rozumieniu tego działania są projektodawcy.

Co dla beneficjenta?

Finansowanie kosztów projektu tj.:

- a) **Koszty Beneficjenta związane z realizacją projektu**
(koszty beneficjenta, nie mogą przekroczyć 25 tysięcy euro na rok)

- b) **Koszty wsparcia pomostowego i koszty jednorazowej dotacji inwestycyjnych na rozwój działalności**

Beneficjent ostateczny

Osoba fizyczna nie zarejestrowana jako bezrobotna, zamierzająca rozpocząć działalność gospodarczą (bez względu na wiek, płeć i doświadczenie zawodowe), z wyłączeniem osób które były właścicielami przedsiębiorstwa i prowadziły działalność gospodarczą po 1 stycznia 2004 r.

Priorytetowo są traktowane:

- **osoby odchodzące z rolnictwa** (Rolnicy i domownicy, z wyłączeniem emerytów i osób zarejestrowanych jako bezrobotne, oraz inne osoby zatrudnione w rolnictwie - na podstawie stosunku pracy u osób fizycznych i prawnych prowadzących działalność rolniczą.)
- **osoby zagrożone utratą zatrudnienia** (pracowników w okresie wypowiedzenia stosunku pracy z przyczyn nie dotyczących pracowników lub osób zatrudnionych u pracodawców wobec, których ogłoszono upadłość lub który jest w stanie likwidacji.)
- - młodzież do 25 roku życia nie zarejestrowana jako bezrobotna.

Co dla beneficjenta ostatecznego

Co dla ostatecznego
beneficjenta ?

Wsparcie pomostowe – bezpośrednia, bezzwrotna pomoc kapitałowa, wspomagająca „przetrwanie” przedsiębiorcy do momentu uzyskania przez niego płynności finansowej, przez okres pierwszych 6 m-cy działalności, w formie comiesięcznych dotacji w wysokości 700 złotych.

Koszty jednorazowej dotacji na rozwój działalności - udzielenie Beneficjentowi ostatecznemu jednorazowego wsparcia kapitałowego. maksymalnie do 5000 Euro./prawie 24 tyś złotych (wg. stałego przelicznika 1 Euro/4.7894 zł)

Na co dotacja inwestycyjna

Jednorazowa dotacja inwestycyjna na rozwój działalności może zostać przeznaczona na np. zakup drobnego sprzętu, mebli etc. i nie może przekroczyć 5000 euro. Ze środków

dotacji pokrywane jest 75% kosztów kwalifikujących się do objęcia pomocą, a pozostałe 25% ponosi Beneficjent Ostateczny ze środków własnych.

Koszty beneficjenta związane z realizacją projektu :

- **Koszty** wynagrodzeń personelu wraz z obowiązkowymi składkami na ubezpieczenie społeczne.
- **Koszty** delegacji personelu (w szczególności podróży, zakwaterowania, diet).
- **Koszty** beneficjentów ostatecznych (koszty podróży i zakwaterowania, wyżywienia ,koszty opieki nad dziećmi i osobami zależnymi od uczestników projektu,)
- **Inne Koszty** (koszty usług księgowych, koszty amortyzacji sprzętu, koszty korzystania z pomieszczeń i ich utrzymania, podkontraktowanie, koszty zakupu sprzętu np.komputerowego, biurowego, koszty leasingu,
- koszty materiałów szkoleniowych, koszty związane z organizacją spotkań informacyjno doradczych, koszty
- audytu, koszty publikacji i działań promocyjnych, VAT, koszty badań i analiz, koszty administracyjne odnoszące się do projektu, wyliczone w sposób proporcjonalny do okresu współfinansowania projektu z EFS).

Wydatki, które nie mogą być uznane jako kwalifikowane

- Wydatki:
- pożyczki i spłaty rat oraz odsetek,
- koszty poniesione na przygotowanie wniosku,
- koszty nie odnoszące się jednoznacznie do projektu,
- koszty nieudokumentowane,
- koszty prac zleconych obliczone jako procent od kosztów całkowitych,
- koszty zakupu nieruchomości,
- inwestycje w maszyny i urządzenia, których wartość przekracza 10 % ogólnych kosztów projektu,
- koszty prac budowlanych,
- koszty napraw sprzętu,
- wydatki na zakup używanych maszyn i urządzeń, jeżeli wartość ich może być amortyzowana
 - zgodnie z krajowymi przepisami,
 - odpisy amortyzacyjne dotyczące majątku zakupionego ze środków Wspólnoty lub krajowych
- środków publicznych,
- mandaty, opłaty karne i koszty procesów sądowych.

Poziom dofinansowania

W zakresie usług doradczo szkoleniowych świadczonych przez projektodawcę i wsparcia pomostowego:

dofinansowanie z EFS wynosi:

maksymalnie 75% wydatków kwalifikowanych

dofinansowanie z krajowych środków publicznych:

maksymalnie 25% wydatków kwalifikowanych z budżetu państwa (MGIP)

Razem

Dofinansowanie : 100%

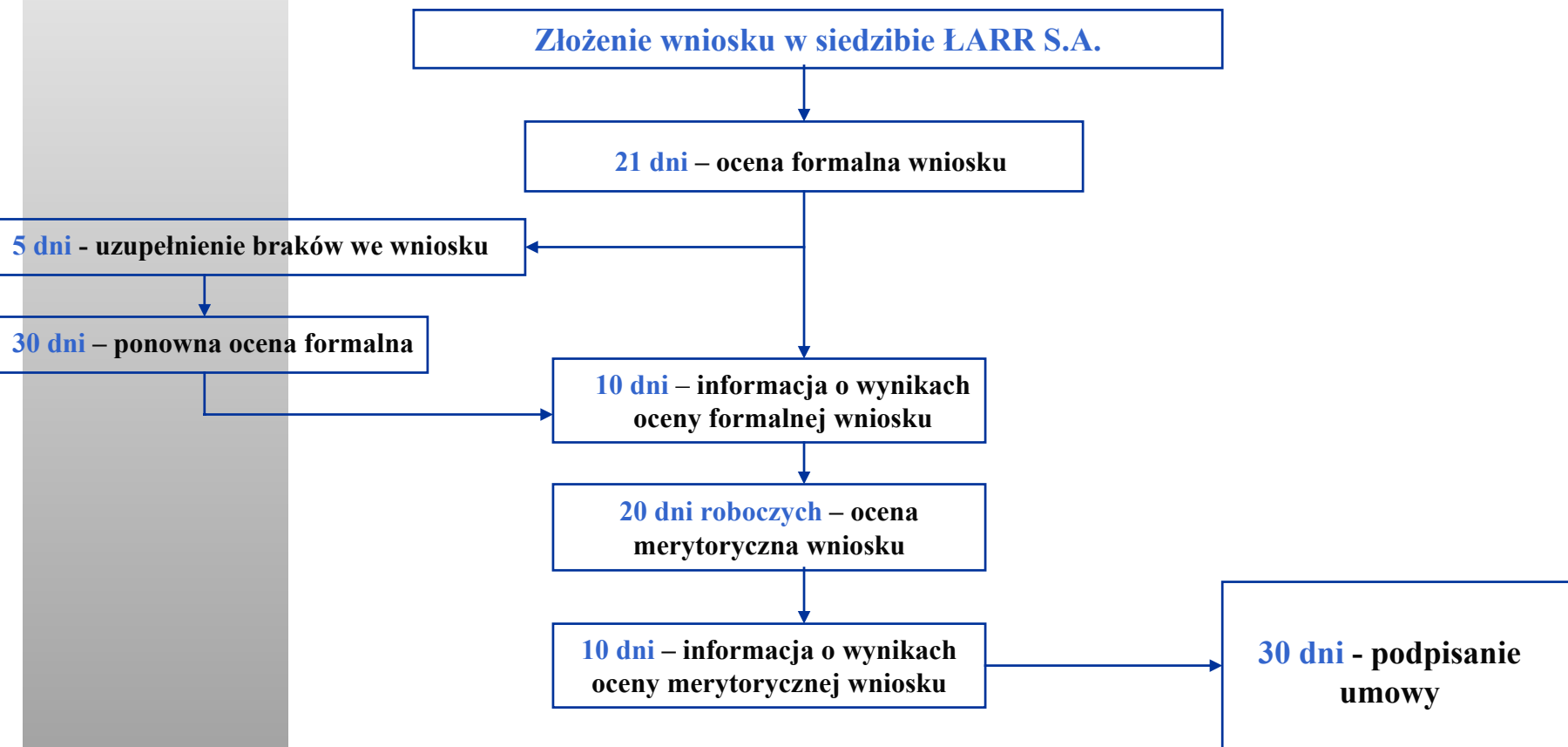
W zakresie jednorazowej dotacji inwestycyjnej na rozwój działalności:

- Beneficjent ostateczny pokrywa 25% wydatków kwalifikowanych
- kwota dofinansowania stanowi 75% wydatków kwalifikowanych

Rodzaje wsparcia udzielanego w ramach działania:

1. Zapewnienie kompleksowego wsparcia osobom zamierzającym rozpocząć prowadzenie działalności gospodarczej (również po zarejestrowaniu przez nie działalności) w formie:
 - grupowych i indywidualnych usług doradczych,
 - opieki indywidualnego doradcy,
 - kursów służących rozwijaniu umiejętności zawodowych i przekazaniu know-how z zakresu prowadzenia działalności gospodarczej, w tym indywidualne doradztwo (coaching) jako część szkolenia,
 - materialnego wsparcia pomostowego po rozpoczęciu działalności,
 - jednorazowego wsparcia kapitałowego powiązanego bezpośrednio z uruchomieniem przedsiębiorstwa.
2. Rozpowszechnianie dobrych praktyk i metod rozwoju.
3. Przekazywania pomocy finansowej przysługującej po zarejestrowaniu się mikroprzedsiębiorcy w formie:
 - wsparcia pomostowego,
 - jednorazowej dotacji inwestycyjnej na rozwój działalności.

Czas od momentu złożenia wniosku do podpisania umowy



Dokumenty Programowe

- **Ustawa o Narodowym Planie Rozwoju**

Z dnia 20 kwietnia 2004r –Dz.U. Nr. 116 z 2004, poz.1206

- **Zintegrowany Program Operacyjny Rozwoju Regionalnego**

Rozporządzenie MGiP z dnia 1 lipca 2004r. – Dz.U .Nr.166 z 2004, poz. 1745

- **Uzupełnienie Programu dla
Zintegrowanego Programu Operacyjnego Rozwoju Regionalnego**

Rozporządzenie MGiP z dnia 25 sierpnia 2004r – Dz. U nr. 200 z 2004r, poz. 2051

Przydatne strony :

www.zporr.gov.pl

www.fundusze-strukturalne.gov.pl

www.mgpips.gov.pl

www.lodzkie.pl

www.larr.lodz.pl

www.parp.gov.pl



Dziękujemy